

Murin à moustaches  
*Myotis mystacinus* (Kuhl, 1817)

Aspect global : Plus massif qu'une pipistrelle commune et sombre. Patagium brun/noir

Avant bras : 32 – 35.8 mm  
5<sup>ème</sup> doigt : 42 – 49 mm  
poids : 4 - 8 g

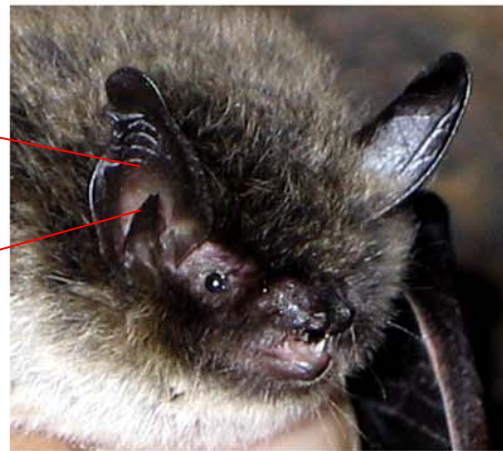
Pelage dorsal brun foncé à gris anthracite et ventral gris à beige clair (juvénile plus foncé)

Masse dense de poils marrons à noirs aux joues

Intérieur de l'oreille clair jusqu'au tragus

Tragus noir et clair à la base

Pelage frontal droit s'arrêtant bien avant le museau



Oreilles noires d'aspect plus longues à granulosité moins visible

Zone de peau nue pigmentée moins importante au dessus de l'oeil

Museau marron-noir d'aspect plus long et fin



Oreilles brunes d'aspect plus courtes à granulosité plus visible

Zone de peau nue rose-chair plus importante autour et au dessus de l'oeil (≅ m. Bechstein)

Museau brun d'aspect plus court

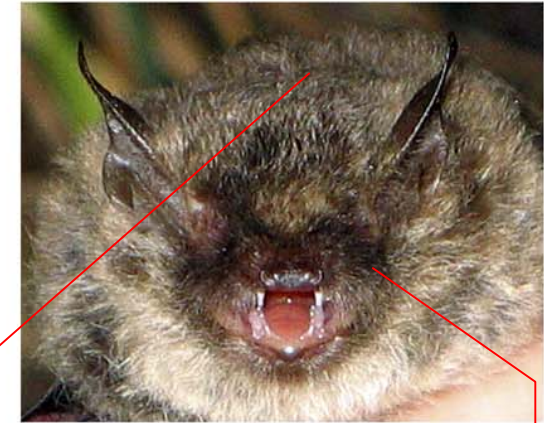
Pelage dorsal brun nuancé de gris et ventral beige clair (juvénile plus gris)

Intérieur de l'oreille clair jusqu'au dessus du tragus

Tragus brun clair

Masse de poils bruns aux joues, moins dense, mais touffes possibles en « ilots »

Pelage frontal bombé s'arrêtant au museau



Murin d'Alcatheo  
*Myotis Alcaethoe* (Helversen & Heller, 2001)

Aspect global : Taille d'une pipistrelle commune avec, au premier abord, l'allure d'un mini murin de Daubenton. Patagium brun.

Avant bras : 30.1 – 32.5 mm  
5<sup>ème</sup> doigt : 40 – 41 mm  
poids : 4 - 5 g

Par ailleurs, des observations de murins, plus grands et plus clairs que *Myotis mystacinus* nous ont été rapportés (Bretagne, Normandie, Corse). Les caractères morphologiques signalés traitent bien au delà des variations de coloration ou de densité de pelage habituelles chez *Myotis mystacinus*. Afin de mieux cerner ce phénomène, nous sommes intéressés pour collecter le maximum de mesures biométriques et éléments descriptifs ou photographiques de ces individus. Les révisions taxonomiques (ex : Benda & Tsytsulina, 2000), les déterminations génétiques (ex : Helversen et al., 2001; Ruedi, 2002) ou encore les nouvelles clés de détermination (ex : Dietz & Helversen, 2004), mises à disposition ces dernières années nous invitent en effet à réexaminer nos anciennes données et à renforcer l'attention sur les données à venir.

19 mai 2005 - D'après Y. Le Bris & A. Le Houédec

(observations personnelles Bretagne 2003/2004) – Photos : Y. Le Bris

Cette fiche est établie sur la base de vingt murins d'Alcaethoe capturés en Bretagne dans les départements du Morbihan et d'Ille et Vilaine. Elle a valeur de contribution pour favoriser le retour des observations de terrain. Nous attendons donc vos remarques pour compléter, affiner ou restreindre les indices qui y sont décrits.

Arnaud Le Houédec : [arnaud.lehouedec@sipco.fr](mailto:arnaud.lehouedec@sipco.fr) - 02 99 39 20 94

Yann Le Bris : [yann.le-bris@wanadoo.fr](mailto:yann.le-bris@wanadoo.fr) - 02 99 08 18 87

